

# ExpertCAD™ ExpertCAM™

## ExpertCAD 2008 Zusammenfassung der Neuerungen September 2008

### Übersicht

ExpertCAD 2008 enthält zu wichtigen Korrekturen für ExpertCAD und ExpertCAM auch neue Eigenschaften und Funktionen. Dieses Dokument fasst in Kürze die Neuerungen und Änderungen in der Software zusammen. Nähere Informationen erhalten Sie über die jeweiligen Hilfefunktionen im ExpertCAD.

### Installation

ExpertCAD 2008 überschreibt keine vorhergehenden Installationen von ExpertCAD. Es wird installiert, als ob es sich um eine komplette Neuinstallation handeln würde. Wie unten angezeigt, wird eine neue Programmgruppe im Windows Start Menü angelegt, aus der dann ExpertCAD2008 bzw. ExpertCAM2008 gestartet werden kann.



Standardmäßig wird die Software in das Verzeichnis c:\Programme\ExpertCAD 2008 installiert. Wir empfehlen, diese Einstellung beizubehalten. Beachten Sie bitte, dass es so möglich ist, ExpertCAD2008 mit älteren Versionen zusammen auf einem Computer zu nutzen. Ältere, nicht mehr gebrauchte Versionen von ExpertCAD, können Sie unter → Systemsteuerung → Software → „Ändern/Entfernen“ deinstallieren.

### Verschieben (Scrollen) der Ikonenleiste

Der Ikonenbefehlsbereich wurde dahin gehend verbessert, dass ein Verschieben nach oben und unten möglich ist. Ist das Menü länger als die mögliche Anzeige des Bildschirms, können die Ikonen hiermit in den Bildschirmbereich verschoben werden. Mit Einzel-Klicks kann jeweils zeilenweise (entweder nach oben oder unten) eine weitere Ikonenreihe angezeigt werden.

Alternativ kann auch mittels „Ziehen“ (Gedrückthalten und Bewegen der rechten Maustaste, wenn der Cursor im Grafikbereich verbleibt) das Menü in gewohnter Manier abgerollt werden, hierbei entspricht das Ziehen auf die Pfeilikonen den gleichen Effekt, wie bei allen anderen Befehls-Ikonen; ein Weiterrollen bis zum Menüende oder bis zum Loslassen der Maustaste.

Beide Pfeiltasten sind zusammen nur aktiviert, wenn es auch bereichlich möglich ist, in beide Richtungen zu rollen.



## Adobe PDF Ausgabe

### Neue Optionen für die Übersetzung

Zusätzlich zum Einpassen der Zeichnung in die Papiergröße, gibt es jetzt die neue Ausgabeoption eine genauen Faktor für die Skalierung anzugeben. Einfach das Häkchen bei "Fit to paper size" entfernen und einen genauen Faktor eingeben. Die Ausgabe wird entsprechend berechnet und ausgegeben.

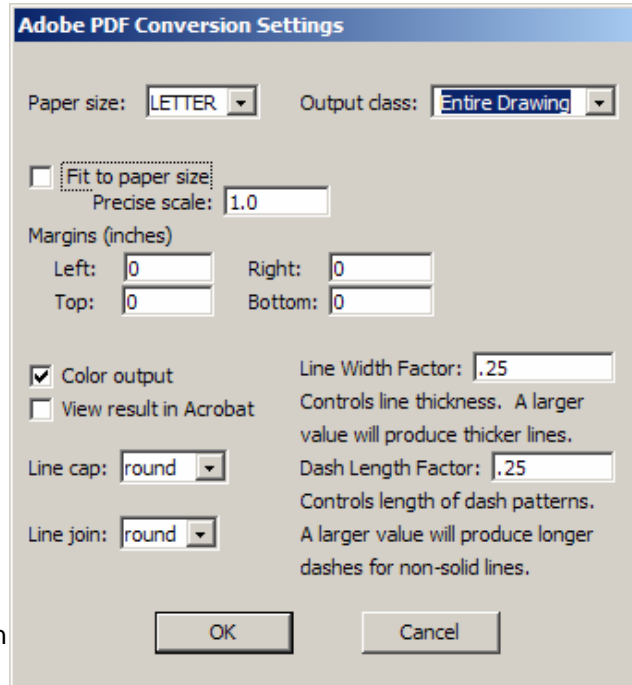
Ränder für Papiergrößen können im Dialog auch eingegeben werden. Die Darstellung von Strich-Linien und Linienstärken werden von Adobe Acrobat erzeugt, wogegen in vorherigen Versionen ExpertCAD diese näherungsweise selbst berechnet hat. Jetzt kann eine Feineinstellung über einen prozentualen Unterschied jeweils zwischen Linienstärken und den Strichabständen eingestellt werden.

„Line cap“ definiert die Darstellungsweise von Linienenden

„Line join“ spezifiziert das Aussehen der Linienenden bei in einem Punkt zusammenlaufenden Liniensegmenten.

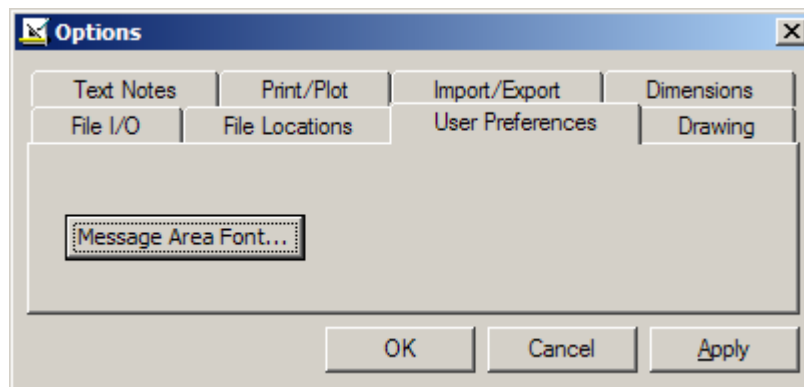
### Wartung:

In bestimmten Fällen der Farbausgabe von PDF Dateien, wurden Farben nicht wie in der Vorlage-Datei dargestellt. Dies wurde dahin gehend korrigiert, dass nun die exakten RGB-Werte der aktuellen ExpertCAD Datei für die Ausgabe genutzt werden.



## Options Dialog

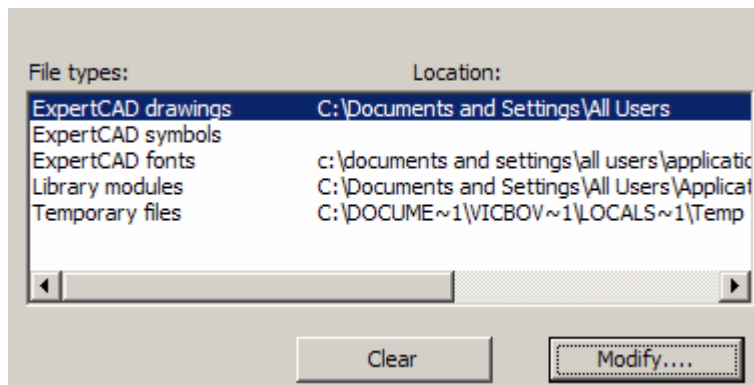
Eine neue Eigenschaft unter (User Preferences) ist das Einstellen eines eigenen Fonts für die Darstellung der Meldungsfelder in ExpertCAD und ExpertCAD (Message Area Font...).



Dies ermöglicht eine andere Schriftart, Aussehen und Textgröße für die Meldungsfelder einzustellen. Dies gilt nicht für Dialog Text oder Menü Texte.

Diverse Korrekturen wurden für ExpertCAD und ExpertCAM im Options Dialog vorgenommen, um spezielle Einstellungen in der Konfigurationsdatei entsprechend abzuspeichern. In einigen Fällen wurden Einstellungen übergangen oder falsch abgespeichert.

Es wurde ein neuer Schalter (Clear) in den File Locations des Options Dialog eingefügt, damit Verzeichnisnamen auch gegebenenfalls (wieder) entfernt werden können.



Der Schalter funktioniert nur bei solchen Einträgen, die vom System her auch "leer" sein dürfen. Andere wie z. B.: Temporary files können nicht verändert werden.

## ***Wartung***

### Allgemeines

Die Anzahl der möglichen Linienfarben ist von 12 auf 15 erhöht worden.

Das SHORT Command Ctrl-Tab wurde hinzugefügt, um in die verschiedenen Ikonenleisten zu wechseln.

Die Recent File Liste wurde dahin gehend überarbeitet, dass auch Dateien nach dem "Save As" angezeigt werden können.

Eine Zeichenkette, die länger als 127 Zeichen lang ist, führte in den Meldungsfeldern zu einem Segmentation violation in ExpertCAD2007. Solche Zeichenketten werden nunmehr entsprechend gekürzt angezeigt.

Bei Erzeugung eines Short Commands wird die Definition jetzt korrekt in der entsprechenden Konfigurationsdatei abgespeichert.

In das Verzeichnis, in welches zu wechseln war, wenn eine Datei geöffnet wurde (festzulegen in Options/File Locations Dialog) wurde nicht immer gewechselt. Dies geschah, wenn ein Standarddateiname vorgegeben war und dieser nicht im entsprechenden Verzeichnis vorkam. Dies wurde korrigiert, in dem Dateinamen ignoriert werden, wenn ein Verzeichnisname im Options Dialog angegeben wird.

Das ScriptLink Kommando 'source' ist in soweit modifiziert worden, dass es mehrere Dateinamen als Argument übergeben kann.

Das „Before“ und „After“ Makro für ScriptLink panel-textbuf Elemente wurde aktiviert. Dieses wurde in der Version 2007 nicht aufgerufen, wenn der Fokus in oder aus einer Textbox in einem Dialog verschoben wurde.

### ExpertCAM

Die 2007er Version von ExpertCAM gab bisweilen „floating point“ Zahlen in wissenschaftlicher Notation aus.

```
_ DATE/103007 TIME/14:54:14
$CAM/
INCH/
SECTION/ 1 1 3 1 1
SPA/ 3.55271e-015 2.9976e-015 -0.572039
SPA/ 14.2308 -0.923077 1
SPA/ 3.55271e-015 2.9976e-015
```

Numerische Ausdrücke dieser Art konnten nicht wieder in ExpertCAM zurückgelesen werden. ExpertCAD 2007 hatte dasselbe Problem, wenn Daten im ExpertCAM-Format geschrieben wurden. Für beide Programme wurde dies korrigiert, sodass keine Floating Variablen mehr in wissenschaftlicher Notation ausgegeben werden.

Die Vorschubraten- und Spindelgeschwindigkeits-Berechnung wurde korrigiert, damit exakte Werte ausgegeben werden.

Ein Programmabsturz bei „File Save“ und Verlassen des Programms konnte auftreten, wenn zuvor die Funktionen INX und CPY genutzt wurden. Dieses wurde korrigiert.

Die „File/Save As“ Funktion wurde insoweit korrigiert, dass die Historiendatei immer mit dem aktuellen Dateinamen gespeichert wird.

Das Backup Feature wurde dahin gehend korrigiert, dass es die Options/General Dialog Einstellungen berücksichtigt. Die Version 2007 erzeugte unabhängig von den Einstellungen immer eine Backupdatei.

Backupdateien werden nur erzeugt, wenn die spezifizierte Datei mit dem Namen wirklich existiert und wenn diese Datei nicht „Leer“ ist. ExpertCAD2007 erzeugte unnötige und leere Backupdateien, wenn der Dateiname nicht vorher schon existierte.

Verschiedene Dialoge, die jeweils gleichzeitig aufgerufen waren und einen Eingabeprompt erforderten, haben sich gegenseitig gesperrt, sodass keine Eingaben möglich waren.

### ExpertCAD

Ein Standardfont (CADFONT1) wird nun immer dann für ExpertCAD Texte genutzt, wenn der erforderliche Font entweder nicht vorhanden, oder die Fontdatei beschädigt ist.

Das Erzeugen von Schraffuren, die über die automatische Berandungsfunktion definiert werden sollten, scheiterte, weil die Funktion keine entsprechende Berandung kreieren konnte. Dieser Defekt betraf auch die Measure/Area Funktion. Dieses wurde für beide Funktionen korrigiert.

Eine Option wurde für den Options/User Preferences Dialog hinzugefügt, um die Koordinaten Anzeige der Cursorposition in der Statusanzeige abzuschalten. „Printing“ wurde korrigiert, so dass es andere als den Skalierungsfaktor 1 zulässt.

Importieren von AutoCAD Zeichnungen, mit gespiegeltem Text wird nunmehr unterstützt.

Importieren von AutoCAD Zeichnungen mit ANSI Standard Radialbemaßung, die gerade Bemaßungslinien aufweisen, werden korrekt importiert und angezeigt. Ältere Versionen verursachten hier einen Segmentation Fehler.

Text Puffer, die ungültige Benennungen enthalten, werden beim Öffnen der Datei ignoriert.

Das vordefinierte Bemaßungszeichen '&' (Grad, Minute, Sekunde) ist immer mit den Systemeinheiten der Zeichnung verknüpft, unabhängig von den in der Zeichnung gespeicherten Einstellungen.

Die Analyse Funktion des Parametric Moduls ist korrigiert worden, um angemessene Lösungen anzubieten. In der 2007 Version konnte es passieren, dass kein Einstiegspunkt für die Analyse gefunden wurde.

Die Edit/Paste Funktion wurde dahin gehend überarbeitet, dass Sie nicht nur an einem einzelner aktuellen Punkt einmalig, sondern an jeder Position der aktuellen Linie beliebig abgesetzt werden kann.

Die Offset Funktion für die aktuelle Linie wurde insoweit verbessert, sodass Offsets bei kleinen Radien stetig ausgeführt werden können.

## **Platform Support**

Unterstützte Plattformen für ExpertCAD & ExpertCAM 2008 sind:

<b>Computer</b>	<b>Operating System</b>	<b>Revision Level</b>
Sun SPARC	Solaris	2.5 bis Solaris 10
Hewlett Packard PA-RISC	HP-UX	11
Intel & AMD 32-bit Computers	Windows 2000	Service Pack 3 oder höher
Intel & AMD 32-bit Computers	Windows XP	Alle
Intel & AMD 64-bit Computers	Windows XP x64 Edition	Alle
Intel & AMD 32-bit Computers	Windows Vista 32-bit Edition	Alle
Intel & AMD 64-bit Computers	Windows Vista 64-bit Edition	Alle

### **Wichtige Anmerkungen zur Plattformunterstützung**

1. Windows XP x64, Windows Vista 32-bit & 64-bit benötigen immer einen USB Keylock für die Lizenzierung, Paralleldongle werden von diesen Systemen nicht mehr unterstützt.
2. Für eine Installation von ExpertCAD unter Windows 2000 ist mindestens das Service Pack 3 oder neuer notwendig!

### **Abgeschlossene Track IDs**

Das Folgende ist eine Liste der von Kunden und/oder intern gemeldeten Korrekturen Verbesserungswünschen, und Veränderungen mit einer Kurzbeschreibung:

<b>ID</b>	<b>Synopsis</b>
1810	Add an option to set a precise scale when writing the design as a PDF file.
2663	Add options to set margins, line caps & joins and use Adobe PDF line drawing.
2672	Use a default font in cases where a custom font is unavailable or the font file is corrupt.
2675	Dimension text style in the Options dialog is not being set to the chosen value.
2679	The path setting in the Options dialog for macro libraries is not being saved.
2681	After defining a new short command the definition is not being saved to the configuration file.
2682	Output format for numbers is sometimes done using the scientific notation format (e.g. 1.5e-8) when writing ExpertCAM files. This format is invalid for ExpertCAM output files.
2683	Crosshatch fails to find and create the correct outer boundary.
2684	Certain ExpertCAM dialogs must be posted as modeless dialogs to function properly.
2685	Output format for numbers is sometimes done using the scientific notation format (e.g. 1.5e-8) when writing ExpertCAM files. This format is invalid for ExpertCAM output files.
2686	Drawing does not print. A segmentation violation error is generated.
2689	The dialog to configure the hatch pattern for electrical insulation does not work.

2691	The Goto directory feature does not work when a default file name is supplied.
2692	The Save dialog will use the last default file name when no default file name is wanted.
2693	The 800 telephone number for support in the Help/About dialog is wrong.
2700	The "Fixed text size" switch in the Options/Text Notes dialog is not working properly.
2702	The hide command does not erase the entities in the specified class unless a redraw occurs.
2703	Add an option to disable the cursor location coordinate display in the status bar.
2704	Add Ctrl-TAB short command to tab through the different sets of icons.
2707	Revise implementation of Cut/Copy/Paste to allow it to work between 3D and 2D.
2708	Revise the Paste function to paste the data at each point of the current line.
2709	If any cell in the status bar is > 127 characters, a segmentation violation occurs.
2710	ExpertCAM will crash when doing a write or exit after this file has been opened.
2711	The Recent Files list should update to include files saved using Save As.
2713	Printing to a specific scale other than 1.0 does not honor the specified scale.
2714	The "source" command should allow multiple file names as arguments.
2717	The dialog for changing the working layer does not work correctly.
2718	The setting for leading zero for dimensions in the Options dialog is not working properly.
2723	Allow for the use of 15 different line colors instead of 12.
2727	The line offset features fails on some of the .126 diameter circles in this drawing.
2728	Incorrect colors for some lines on this drawing are used when writing to PDF format.
2729	Crosshatch fails to find and create the correct outer boundary.
2730	Add a guide for short key and cursor stroke commands to the ExpertCAD user guide.
2731	The setting for leading zero for dimensions in the Options dialog is not working properly.
2733	Add a way to clear a directory specified in the Options/File Locations dialog.
2734	AutoCAD drawings with dimensions that have mirrored text do not translate properly.
2735	Ignore text buffers with invalid names from being restored when a drawing is opened.
2736	The dimension character '&' for degrees/minutes/seconds should always use the same system of units as the drawing regardless of how it was defined or saved to a file.
2737	The create circle by diameter/radius is not working properly in ExpertCAM.
2738	The "Allow upside-down text" switch in the Options dialog is not working correctly.
2739	Incorrect colors for some lines on this drawing are used when writing to PDF format.
2740	This DXF file written from ExpertCAD can't be read back into ExpertCAD.
2741	Can't import this DWG file into ExpertCAD.
2743	The Measure Area feature in ExpertCAD is failing in this example.
2745	The analyze function for the parametrics module fails to produce a solution.
2748	Add an option to change the font and font size for the message area.
2751	The default setting for line width for printing is missing.
2753	The ExpertCAM function for calculating feed rate and spindle speed for drilling is broken.
2754	Incorrect colors for some lines on this drawing are used when writing to PDF format.
2756	Point snap in the Options dialog of ExpertCAM does not honor settings other than auto.
2757	Add scrolling capability to the icon area.
2758	The before/after macro feature of panel-textbufs is being ignored.
2759	The file backup feature in ExpertCAM can't be turned off.
2760	The File/Save As feature does not save the history file created in ExpertCAM.
2761	An ExpertCAM backup file (#<file>) shouldn't be created if the file didn't exist previously.