



Cadra 2008 Release Notes

SofTech freut sich, Ihnen die neueste Version der CADRA-Software vorzustellen. Diese Version bietet u.a. die Unterstützung für die Windows Vista Plattform, Aktualisierungen für den AutoCAD Datenaustausch und die Verbindung zu SolidWorks, sowie entscheidende Veränderungen im Texteditor Bereich. Diese Software beinhaltet zusätzlich einige sehr hoch priorisierte Korrekturen. Außerdem enthält es diverse Softwareverbesserungen. Dieses Dokument fasst die neuen Funktionen und Änderungen in der neuesten CADRA-Version zusammen. Allgemeine Installationshinweise finden sich am Ende dieses Dokuments.

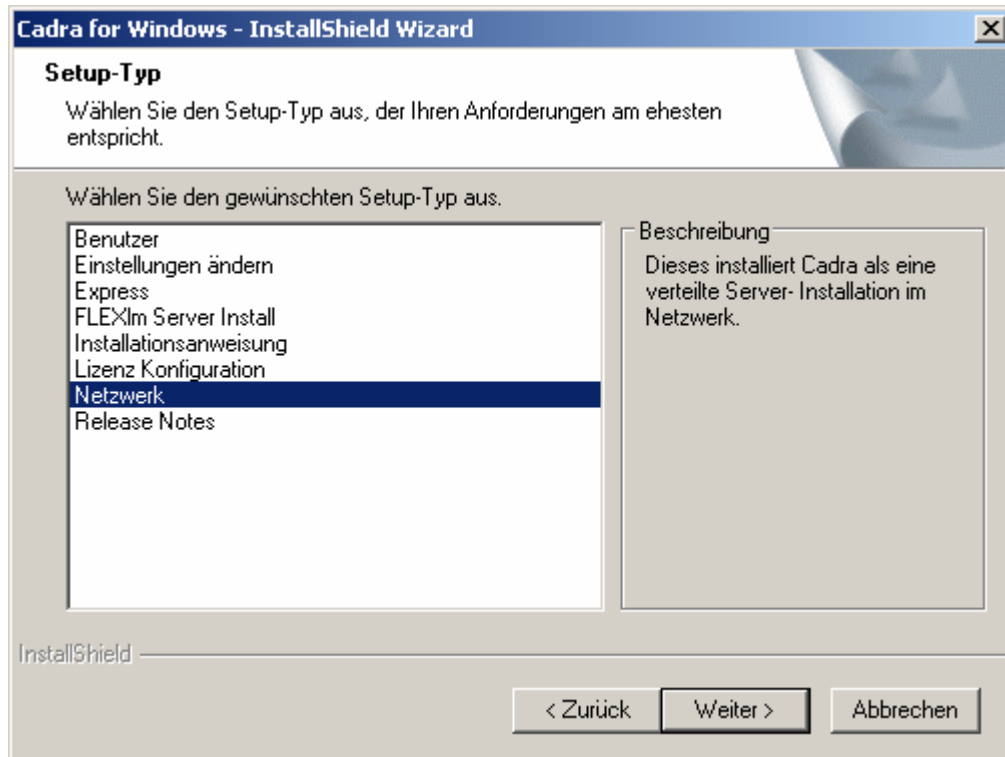
1. Unterstützung der Windows Vista Plattform.
2. Überarbeitung des Installationsprozesses, um auch die Installation von (a) FLEXlm Lizenz Server Software und (b) Installationsanweisungen für Cadra und FLEXlm Server oder (c) die Cadra Release Notes mit der gleichen Installationsroutine zu ermöglichen, mit der auch die Cadra Software selbst installiert wird.
3. Verbesserte Texteingabe und Editor, um Anzeige und Änderungen von Textattributen, wie Schriftart, Textfarbe, Textgröße, Zeichenabstand und Ausrichtung und Textart zu ermöglichen. Zusätzlich gibt es nunmehr eine Rechtschreibprüfung für den eingegebenen Text.
4. Lesen von AutoCAD 2007 and 2008 Dateien möglich.
5. CadraWorks unterstützt jetzt SolidWorks 2008.
6. Möglichkeit zum Wiedereinlesen von bestimmten beschädigten CADRA Dateien.

Verbesserter Installationsprozess

Der Installationsprozess wurde überarbeitet, um die Installation, bzw. die Anzeige der folgenden Komponenten zu ermöglichen:

1. FLEXlm Lizenz Server
2. Cadra and FLEXlm Lizenz Server Installationsanweisungen
3. Cadra Release Notes

Das Installationsauswahlmenü hat sich folgendermaßen verändert:



Diese neuen Auswahlmöglichkeiten können auch als Teil der **Benutzer** Installation ausgewählt werden.

Weitere Details der Installation finden Sie in der **Installationsanweisung**.

Installations-Warnmeldungen

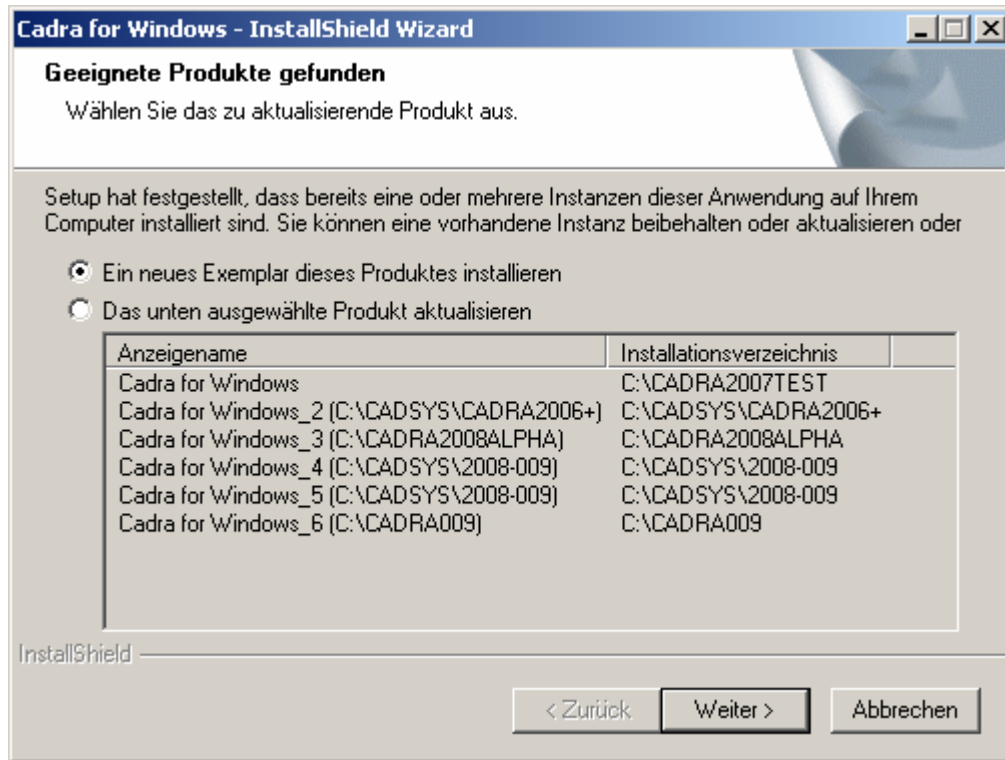
Bitte beachten Sie das das Windows Betriebssystem möglicherweise „mysteriöse“ Warnmeldungen ausgibt, wenn CADRA deinstalliert wird. Dieses resultiert aus dem Zugriff auf die CADRA.INI, die im Windows Systemverzeichnis (windir) liegt.

Sollten sie bei der Installation von CADRA aus Ihnen nicht ersichtlichen Gründen aufgefordert werden, die Windows System Software CD einzulegen, da Windows Dateien wieder herstellen will, können Sie diese Meldung ignorieren < Abbrechen >

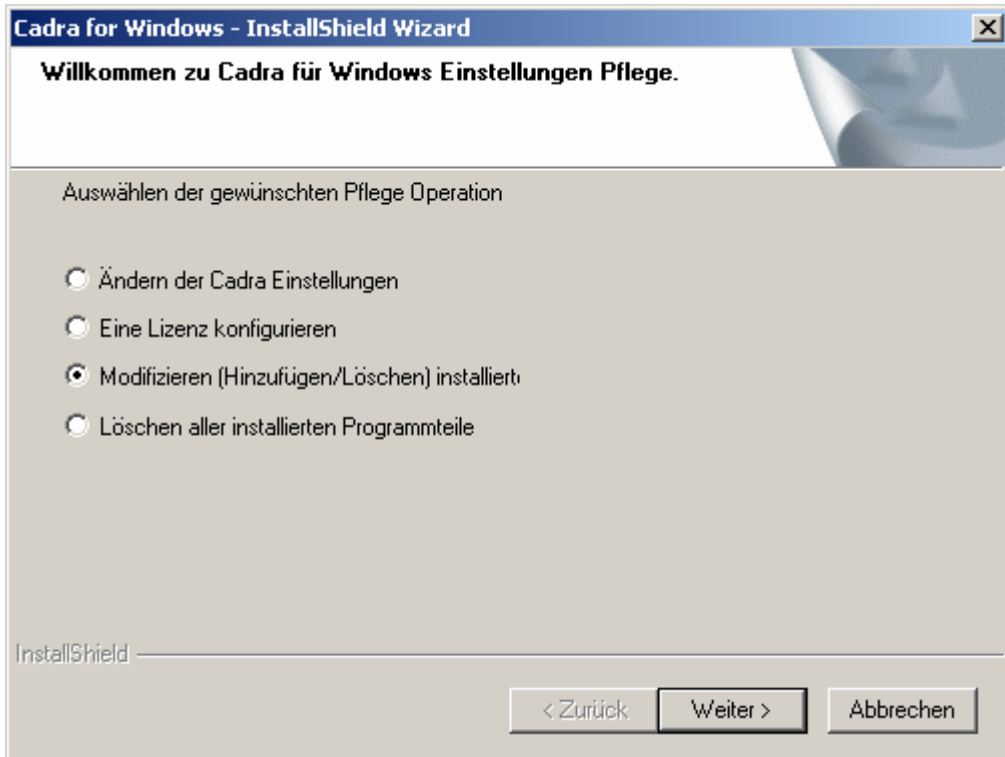
Bei der möglichen Folgemeldung, dass das einen Einfluss auf die Systemstabilität haben kann und ob sie sicher sind, dies zu wollen, bestätigen Sie mit < Ja >.

Installation von CADRA

Wenn Sie eine neue Version von CADRA installieren und auf dem Rechner ist schon eine Installation vorhanden, wird der folgende Dialog angezeigt.



Bei der Installation von CADRA sollten Sie **Ein neues Exemplar dieses Produktes installieren** auswählen. Nutzen Sie diese Option nicht, wird das vorhandene, dann auszuwählende Verzeichnis benutzt, um CADRA in diesem erneut zu installieren. Sollte dies Verzeichnis eine Vorversion von CADRA enthalten, wird die neueste Version diese Vorhandene überschreiben! Sollten Sie allerdings nachträglich zusätzliche Software Optionen für eine CADRA-Version 2008, wie z. B.: FLEXIm Software, oder CadraWorks, nachinstallieren wollen, benutzen Sie **Das unten ausgewählte Produkt installieren**. Es erscheint derselbe Dialog, den Sie in der *Systemsteuerung* unter *Software* erscheint, wenn Sie die Ändern bzw. Entfernen Option auswählen.



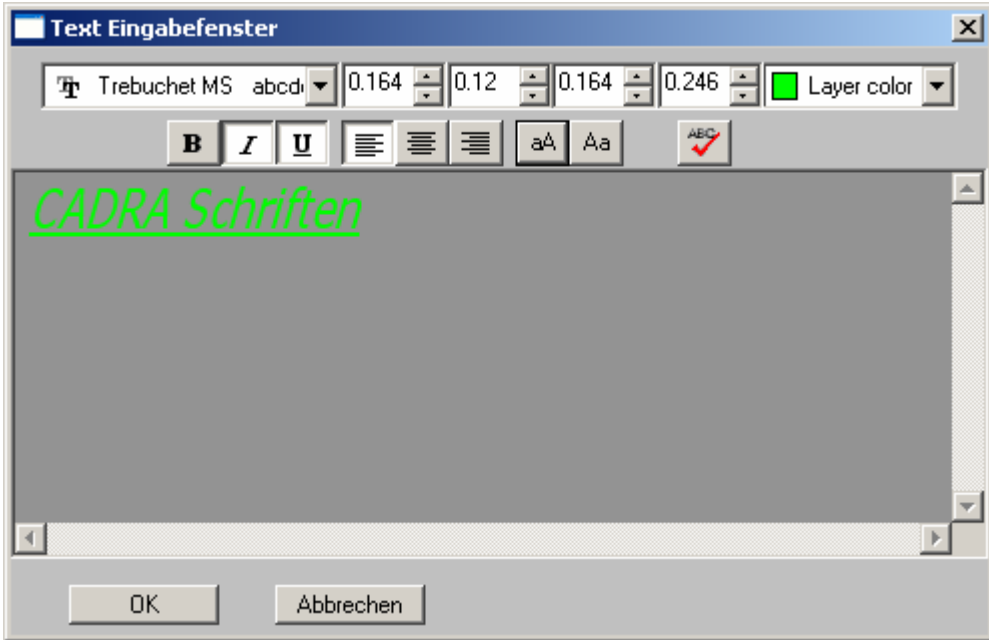
Verbesserte Texteingabe und Texteingabe Dialog

Die Textbearbeitung wurde entscheidend verbessert, sodass jetzt auch die folgenden Text- und Schriftattribute veränderbar sind.

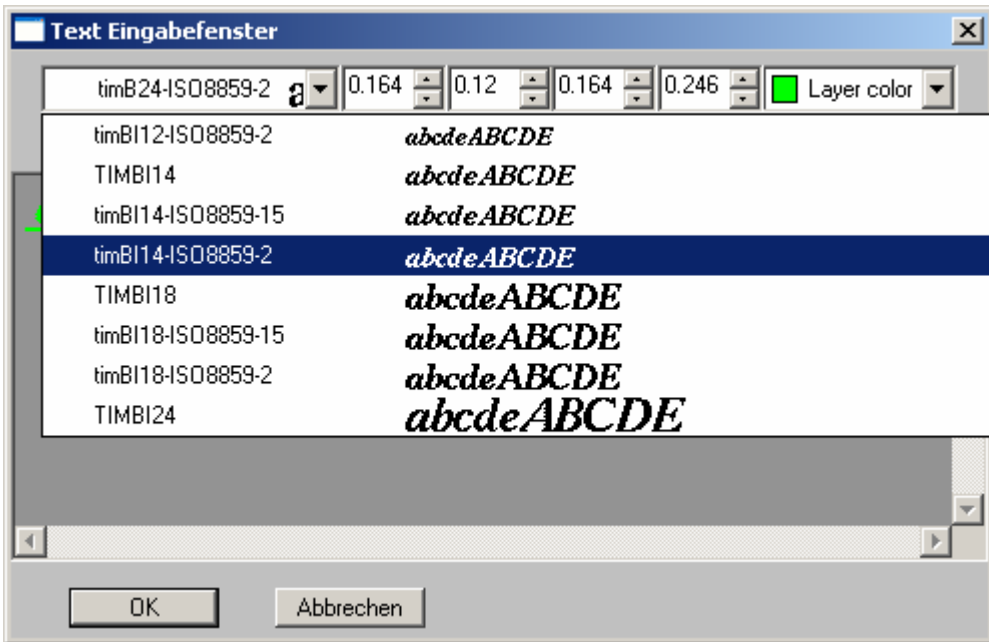
- Schriftart (Cadra und True Type Schriftarten)
- Textgröße (Breite und Höhe)
- Zeichen- und Zeilenabstand
- Textart (Fett, Kursiv, Unterstrichen)
- Textfarbe
- Ausrichtung (Links, Rechts, Zentriert)
- Groß- und Kleinschreibung
- Rechtschreibung

Bearbeitungszeichen und Oberflächensymbole sind nur einzufügen, wenn für den Text eine Cadra Schriftart ausgewählt wurde. Ansonsten erscheint der entsprechende Schalter (Symbolanzeige) nicht im Dialog.

Textschrift Höhe Breite Zeichabst Zeilabst Farbe



Textschrift: Dies ist die Liste aller verfügbaren Schriftarten:

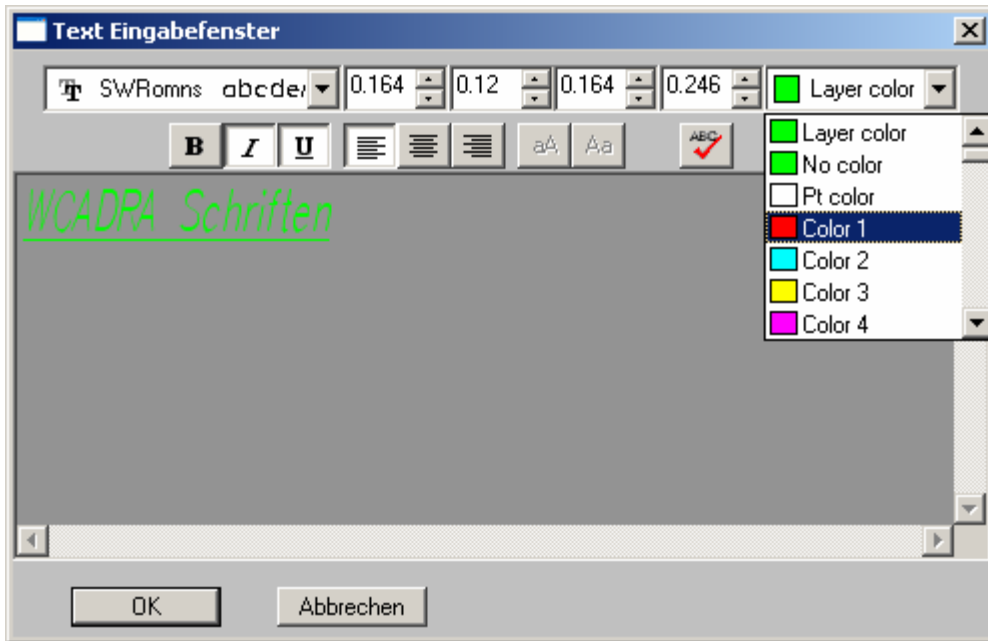


Anders als einige von vornherein nicht gefüllte Cadra Schriftarten (Outline Fonts) werden die anderen Schriftarten immer gefüllt dargestellt. Wollen Sie zusätzliche andere nicht gefüllte Schriftarten einsetzen, benutzen Sie den Dialog unter Einstellungen -> Schriften -> Textschriften automatisch laden.

Zeichenhöhe: Beschreibt die Texthöhe
Zeichenbreite: Beschreibt die Zeichenbreite
Zeichenabstand: Der horizontale Abstand der einzelnen Zeichen in der Zeile
Zeilenabstand: Der vertikale Abstand zweier Zeilen.

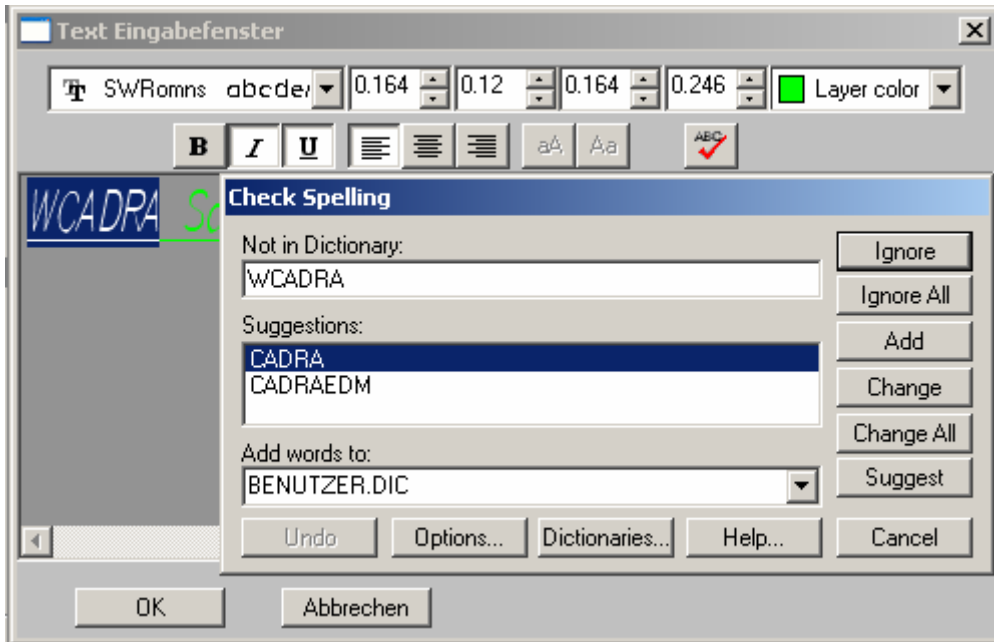
Bitte beachten Sie, dass die Darstellung der Textparameter im Text Editor nicht immer exakt ist. Die genaue Anzeige erfolgt erst, wenn der Text in der Cadra selbst Zeichnung angezeigt wird.

Textfarbe: Dieses Feld ermöglicht das Setzen von bis zu 200 verschiedenen Textfarben sowie die Wahl der Ebenenfarbe.

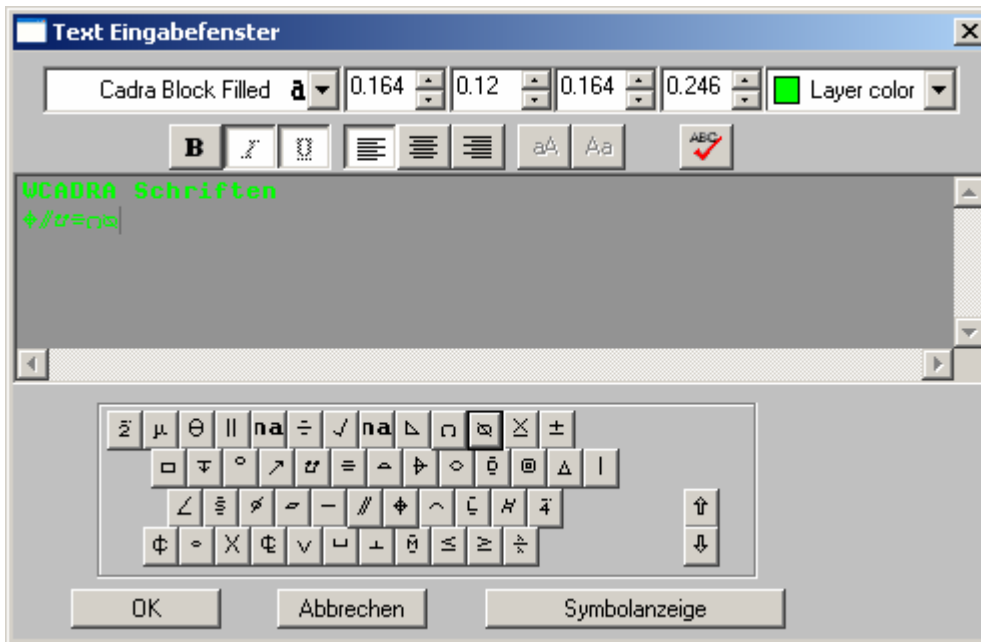


Textanzeige: Diese Einstellung ist für Fett (B), Kursiv (I) und Unterstrichen (U)
Ausrichtung: Diese Einstellungen ist für Textausrichtung Rechts, Mitte oder Links
**Groß- und Klein-
 schreibung:** Diese Einstellung definiert, ob der Text komplett in Groß- oder in Kleinbuchstaben eingefügt werden soll.

Rechtschreibprüfung: Erlaubt die Überprüfung des jeweiligen Texts auf Rechtschreibfehler.



Sollen mit Cadra-Schriften, Oberflächensymbole und andere Sonderzeichen in den Text eingefügt werden, geschieht dies über den Schalter Symbolanzeige:



Der Texteditor für die koreanisch/japanische Version der Cadra Software erlaubt nur die Veränderung der Textausrichtung sowie Textgröße und Abstand von Zeichen und Zeilen.

Einlesen von Cadra Dateien mit Partitionsfehlern

Cadra ist jetzt in der Lage, unter bestimmten Umständen, defekte CADRA Dateien wieder einzulesen. Während in Vorgängerversionen der Einlesevorgang dieser Dateien abgebrochen wurde, können jetzt beim Einlesen Meldung erscheinen.

Beide dieser folgenden Meldungen bedeuten, dass CADRA Datenbankbeschädigungen in einer Partition festgestellt hat (entweder in einer Figur, oder Ansicht). Die angegebene <Nummer> ist die Partitionsnummer. Ansichten Partitionsnummern liegen im Bereich von 0-200, Figuren beginnen mit 201 und höher.

Partition <Nummer> abgeschnitten, Lesen unvollständig
Partition <Nummer> truncated, read incomplete

Diese Meldung bedeutet, dass die Partition nicht vollständig gelesen werden konnte. Ein Teil der Partition ist abgeschnitten.

Partition <Nummer> verloren, Lesen unvollständig.
Partition <number> lost, read incomplete.

Diese Meldung besagt, dass CADRA eine ganze Partition nicht einlesen konnte, Entsprechend ist diese auch gänzlich verloren.

Installation des Cadra 2008 Releases

Empfohlene Minimum System Konfiguration

Windows Systeme:

- Microsoft Windows Vista Business, XP Pro SP2 and x64, 2000 (SP2), oder 2003 Server SP1
- Die unterstützten Prozessoren hängen vom jeweiligen Betriebssystem ab. Siehe **Unterstützte Plattformen** am Ende dieses Dokuments.
- 128 MB RAM Minimum, 512 MB RAM für die meisten Betriebssysteme empfohlen
- Mindestens 1 GB RAM notwendig für Windows Vista Business
- 65 MB Minimum freier Speicherplatz
- Grafikauflösung 1024 x 768 Pixel Minimum, 1152 x 864 Pixel werden empfohlen

Bevor Sie installieren

- Stellen Sie sicher, dass Ihnen das aktuelle Authorization License (PAL) Blatt vorliegt. (Version=1800)
- Schließen Sie vor der Installation alle laufenden Programme.
- Zur Anzeige der Hilfedateien benötigen Sie einen Web Browser, wie IExplorer, Mozilla Firefox, oder Netscape Navigator.
- Detaillierte Informationen entnehmen Sie den Cadra Installationshinweisen **Cadra for Windows Installation Guide**.

Installations-Media

Verschiedene Plattformen und Sprachversionen sind auf der CD-ROM enthalten.

Cadra Installation

Windows Systeme:

Diese Hinweise gehen von einer deutschsprachigen Installation aus, bei der der Laufwerksbuchstabe „D:“ dem CD-ROM Laufwerk zugeordnet ist.

1. Melden Sie sich als Administrator an oder zumindest mit administrativen Zugriffsrechten.
2. Legen Sie die CADRA CD-ROM in das Laufwerk D:\ ein.
3. Bei aktiviertem AUTORUN startet die Installation automatisch.
4. Falls nicht,
 - a. Klicken Sie auf **Windows Start und Ausführen**.
 - b. Geben Sie d:\Cadra2008Setup.exe ein und bestätigen mit OK.
5. Folgenden Sie den Aufforderungen der Installationsroutine, um die Installation abzuschließen.
6. Unter Umständen kann es notwendig ein, den Rechner neu zu starten.

Falsche Anzeige für die Host-ID

Zeigt CADRA bei der Lizenzeingabe die Host-ID 00000000 an, versuchen Sie Folgendes:

1. Öffnen Sie die Windows Registrierung (REGEDIT) und suchen Sie nach dem Schlüssel AFH000.
Sollte der Schlüssel „0“ oder „1“ anzeigen, ändern Sie diesen auf „2“ (Doppelklick auf Name)
Verlassen Sie die Registrierung.

Starten Sie CADRA noch einmal und wechseln in die Lizenzkonfiguration unter Einstellungen.

2. Sollte weiterhin die Host-ID falsch angezeigt werden, kontaktieren Sie bitte die SofTech Hotline unter + 49 (0) 89 96 288 222.

Korrekturen in der Software

Jede Version der CADRA-Software beinhaltet auch Korrekturen, Anforderungen und Verbesserungen, die von unseren Partnern und Kunden weltweit gemeldet oder angefragt werden. Die folgende Tabelle enthält die wichtigsten Probleme und Anforderungen, die in diesem Cadra Release bearbeitet wurden:

SOFTECH SPR NUMBER	DESCRIPTION
52090	Fix dimensioning between line and a point.
53099	Fixed errors have exceeded message within DWG/DXF log
54005	Screen menu disappears after changing the window size
55828	It takes an extended period of time to read this AutoCAD file
55843	After first plot A0 defaults back to A size
55972	Save this file as a different name results in an error. Read of this corrupt file was improved.
56353	Read in the dxf file, there geometry filled that should not be
56659	Error reading in DWG file
56912	Overlay filename of title bar shows previous opened file name
57008	Can not us existing text as post text on a dimension
57019	Unable to change a spline within a figure
57089	Incorrect behavior with group, dim, view win
57129	Move cut and Paste of large areas with figures returns error
57130	Read backup file get database corruption. Read of this corrupt file was improved.
57157	Overlay mode, show overlay button disappear after plotting
57160	Add FlexLM server install, install guides, release notes to Cadra installation options
57179	Unable to read DWG/DXF file correctly
57185	Error when trying to plot drawing
57187	Constructing a figure in this file results in Cadra hanging
57243	Write DWG/DXF get error
57249	Get Software error when reading in file, only when loading external figure directory
SPR1015	File extension not correct after figure transfer
SPR1016	When a figure is inserted over 32766, the instance count is set to zero
SPR1018	Cadra crashes when mouse crosses over entity with insight active after DXF read translation

SPR1021	Can not open file: database corruption. File cannot be opened. Error message improved.
SPR1026	A backup file is corrupt. Read of this corrupt file was improved.
SPR1027	Scroll bar disappears after figure insert
SPR1030	Read in iges file and circles and lines becomes ellipses
SPR1034	Part of the DXF file not reading into Cadra
SPR1035	draw error deleting xhatch pattern and then undo
SPR1043	Pasted figure is changed to a different figure which has the same name
SPR1049	Move, cancel, choice multiple times not correct behavior
SPR1082	Writing a .pra with cutout creates a very large .pra file
SPR1092	Cadra crashes reading this DWG file
SPR1105	Reading some AutoCAD dwg files would crash Cadra.
SPR1115, SPR1119, SPR1120	Some files written out from Cadra containing crosshatches inside of sets caused data corruption when reread back into 2006Plus SP2
SPR1125	Could get a bad error message, IDS_WARN_INV_LIC_KEY, during installation.
SPR1156	Plot of a specified file caused a software failure.
SPR1157, SPR1159, SPR1160, SPR1161	Get invalid entity type errors when working with figures, creating and copying.
SPR1162	Move/copy function causes invalid entity type error.
SPR1165	Software failure on file/new after load of an external figure.
SPR1175	Cannot use mouse button for fit window function.

Unterstützte Plattformen

Dieses Release wurde für die unten in der Liste angegebenen Plattformen getestet. Die ausgelieferte CD enthält die Software für diese angegebenen Plattformen.

Workstation	Betriebssystem	Revision Level
1 Gigahertz (GHz) 32-bit (x86) Prozessor oder 1-GHz 64-bit (x64) Prozessor. Für mehr Informationen besuchen Sie: http://support.microsoft.com/kb/919183 .	Windows Vista Business	
Intel Pentium/Celeron Familie, oder AMD K6/Athlon/Duron Familie, oder kompatible empfohlen	Windows XP Pro	Service Pack 2
Computer mit unterstützten Prozessor: AMD Athlon 64, AMD Opteron, Intel Xeon mit Intel EM64T Support, Intel Pentium 4 mit Intel EM64T Support.	Windows XP Pro 64 bit Edition	Service Pack 1
Pentium-kompatible CPU – Pentium 3 Minimum, Pentium 4 empfohlen	Windows 2000	Service Pack 2-4
Anforderungen variieren je Edition. Siehe folgender Link: http://www.microsoft.com/windowsserver2003/evaluation/sysregs/default.mspx	Windows 2003 Server	Service Pack 1

Copyright (c) 1984 - 2008 SofTech, Inc.

All rights reserved.

PROPRIETARY RIGHTS NOTICE: No part of this material may be reproduced or transmitted in any form or by any means, electronic, mechanical, or otherwise, including photocopying and recording or in connection with any information storage or retrieval system, without the permission in writing from SofTech, Inc.

Cadra-III is a registered trademark of SofTech, Inc. Cadra, Cadra-II, Cadra 3D, Cadra PC, CadraViewCheck, CadraWire, CadraWorks, CadraMCD, Cadra PDM, DesignGateway, ADRA/Open, ADT, Autogeometry, FlexDesign, and The Vault are trademarks of SofTech, Inc. All other product names and services identified throughout this documentation are trademarks or registered trademarks of their respective companies.

SofTech, Inc.
Two Highwood Drive
Tewksbury, MA 01876, USA
Telephone: 978.640.6222
Fax: 978.858.0440
Web Address: www.SofTech.com